

FEBO MARTÍ, antológica 1949 - 2007

Un equilibrista en la frontera entre la figuración y la abstracción

CURADORA: FLORENCIA MARTI



INAUGURACIÓN: 8 DE AGOSTO 2024 CIERRE: 11 DE SEPTIEMBRE 2024

Logística
Sancotti

BLANCÉ
STUDIOS



ESEADE
una Universidad
libre como vos

Esta antología de doce obras de **Febo Martí** (Mar del Plata, 1919 - Buenos Aires, 2008) plantea una síntesis de su trayectoria entre 1949 y 2007. La muestra se encuentra organizada en tres núcleos que se corresponden con dos décadas cada uno en un recorrido cronológico.

Al comienzo, **Martí** atravesó las influencias cubistas con una independencia y una autonomía que sobresalen, como vemos en **Composición** (1958). Sobre la base de una fragmentación cubista de la figura, tiende a la abstracción, buscando el juego rítmico de los planos y los trazos¹, como observamos en **Figura y Flor** (1959). Era un momento en el que no había un camino definido, sino búsquedas y cuestionamientos. Conformó la generación intermedia² entre las dos vanguardias que tomaron la mayoría de los artistas de la época como indica Aldo Pellegrini. Así es como, a partir de 1952, integró el **Grupo de los 20 Pintores y Escultores**³ con quienes no se proponían un plan determinado sino exhibir sus obras, aunque con algunos integrantes compartía ideas vinculadas con la no-figuración. Dicha tendencia prevaleció en los sesenta cuando priorizó el uso de la luz de acuerdo con las vibraciones cromáticas, como en Paisaje (1963).

Para el artista los setenta y los ochenta oscilan entre figuración y no-figuración. Enclave cubista explora con la yuxtaposición del retrato y la naturaleza muerta en **Recuerdos** de 1985; año en el que gana el Primer Premio de Pintura del Salón Nacional de Artes Visuales por la obra Un poco de sol. Remite de nuevo al cubismo en la gran pieza **Ventanal** (1988) pero, al mismo tiempo, vuelve a predominar la no-figuración y enfatiza un expresionismo en la pincelada: **Mesa con jarros** (1988), **Paris** (1998) y **Tótems** (2000). Su último período se direccionó de manera deliberada hacia la abstracción en **Nudo de color** (2004) y **Estructuras** (2007).

La investigación realizada sobre el archivo del artista revisa escritos personales de los que surgen palabras que encapsulan el espíritu mismo del arte y dan cuenta de su quehacer como un refugio para la expresión y la libertad creativa. Martí evidencia que cada trazo y pincelada se convierten en un medio para transcribir la verdad interior:

(...) qué otra cosa sino la necesidad de sacar de nuestro interior, volcar inquietudes, ideas y sentimientos de diversa índole, es el hacer artístico. Lo bello es lo verdadero, y nuestra época permite al artista expresarse sin limitaciones ni complejos para llegar a ese fin. La responsabilidad corre por parte del artista, debe hacer sentir que lo que hace es lo que no puede dejar de hacer (...). (Martí, s.f.)

Por otra parte, en muchas de las obras que se exhiben aparecen reminiscencias de sus estudios y trabajos con el **vítrol**, técnica que aprende y abraza en paralelo con la pintura.⁴

Si bien no se lo puede enmarcar de taxativamente dentro de ningún movimiento artístico, esta selección de obras pone en valor su **legado**, refleja la modernidad que vivió **Febo Martí**, y deja al descubierto varios de los debates plásticos del arte argentino de una parte del siglo XX. A pesar de los dogmatismos y, como un verdadero equilibrista, **Martí** no vaciló en transitar las fronteras entre la no-figuración y la abstracción, conjugando lo racional con lo sensible de una forma singular.

Florencia Martí - Curadora

|  @marti.florencia

¹ Pellegrini, A. (1967), *Panorama de la Pintura Argentina Contemporánea*, Paidós, p. 57.

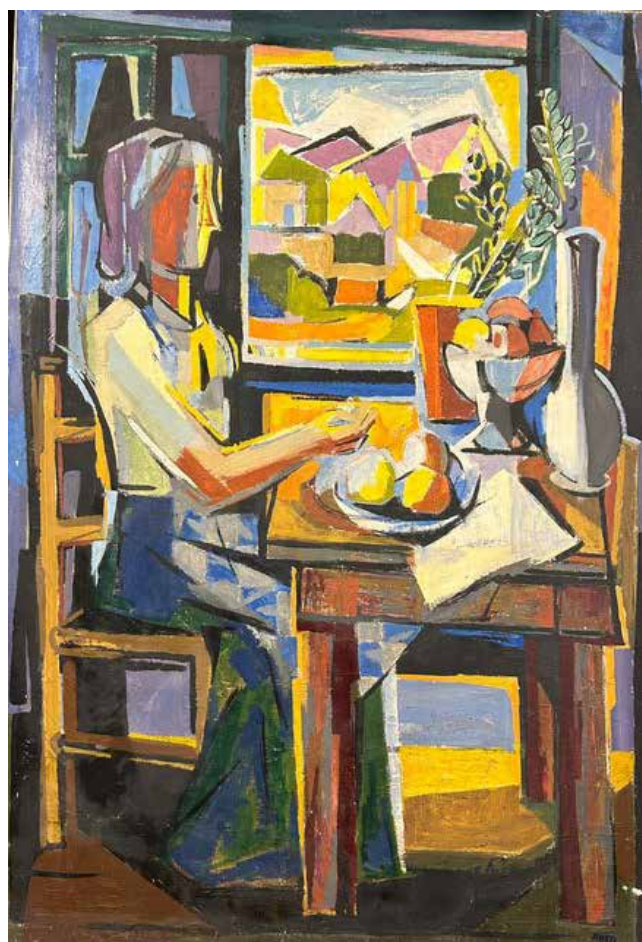
² Pellegrini, A. (1967), *Panorama de la Pintura Argentina Contemporánea*, Paidós, P. 49.

³ El Grupo de 20 Pintores y Escultores expuso de manera conjunta, pero discontinua, en importantes galerías entre 1952 y 1963: Américo Balán, Fernando López Anaya, Libero Badií, Julián Althabe, Noemí Gerstein, Magda Frank, Naum Knop, Juan C. Labourdette, Luis y Julio Barragán, Oscar Capristo, Luis Centurión, Vicente Forte, Aurelio Macchi, Febo Martí, Rafael Onetto, Orlando Pierri, Bruno Venier, entre otros.

⁴ En 1961 Febo Martí cursó diversas disciplinas como litografía y vitraux en la reconocida Slade School of Fine Arts de Londres.



Ventanal, 1988
Técnica mixta sobre tela
160 x 140 cm



Cotidiano, 1949
Óleo sobre tela
80 x 60 cm



Figura y flor, 1959
Óleo sobre tela
80 x 60 cm



Composición, 1958
Óleo sobre tela
140 x 68 cm



Paisaje, 1963
Óleo sobre tela
90 x 100 cm



Ventana, 1977
Óleo sobre tela
50 x 60 cm

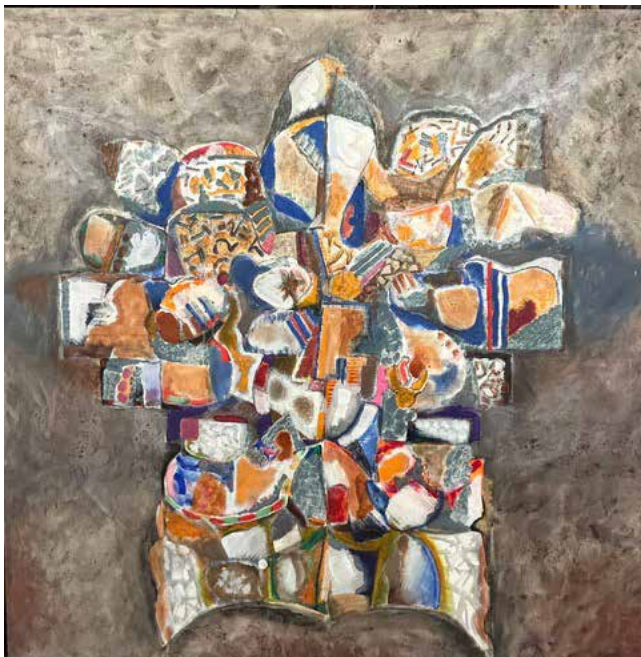


Recuerdos, 1985
Óleo sobre harbor
80 x 60 cm



Mesa con jarros, 1988
Óleo sobre madera
60 x 80 cm

Paris, 1998
Técnica mixta sobre tela
110 x 80 cm



Tótems, 2000
Acrílico sobre tela
100 x 100 cm



Nudo de color, 2004
Acrílico sobre tela
100 x 100 cm

Estructuras, 2007
Acrílico sobre tela
70 x 80 cm





FEBO MARTI - ARTISTA

|  @febo.marti

(Mar del Plata 1919 – Buenos Aires 2008) Cursó estudios en la Escuela Nacional de Bellas Artes Manuel Belgrano y en la Escuela Superior de Bellas Artes Ernesto de La Cárcova, y egresó en 1945 con el título de Profesor Superior de Pintura. A lo largo de su carrera incursionó también en la acuarela y el grabado y obtuvo diversas distinciones. En 1961, becado por un año, asistió al taller de litografía de la Slade School of Fine Arts y al taller de vitraux de la Central School of Arts and Crafts de Londres, Inglaterra. Allí residió y obtuvo una formación acabada sobre esas técnicas que abrazó y desarrolló en paralelo a la pintura. A su regreso, escribió el manual El Vitral de la colección Las técnicas en las Artes del Centro Editor de América Latina. Llevó a cabo numerosos viajes de estudio e investigación por América Latina, EE.UU. y Europa que le aportaron nuevas miradas y experiencias. Formó parte del grupo de "20 pintores y escultores" creado en 1952 que expuso de manera conjunta, pero discontinua, hasta 1963 en las galerías más importantes como Witcomb, Galatea y Van Riel. La última exposición del grupo se produce en 1963 en la Galería Van Riel cuando se vuelven a reunir con motivo de un homenaje a Picasso por su muerte. El grupo estaba integrado por: Américo Balán, Fernando López Anaya, Libero Badií, Julián Althabe, Noemí Gerstein, Magda Frank, Naum Knop, Juan C. Labourdette, Luis Barragán, Julio Barragán, Oscar Capristo, Luis Centurión, Vicente Forte, Aurelio Macchi, Febo Martí, Rafael Onetto, Orlando Pierri, Bruno Venier, entre otros.

Asimismo, participó y obtuvo premios; integró muestras colectivas de relevancia en Argentina y el exterior y, entre 1948 y 2007, dinamizó numerosas exposiciones individuales. Llevó a cabo una intensa labor docente en instituciones de formación artística y de manera particular. Falleció en Buenos Aires en el 2008 y, al año siguiente, el Museo Cornelio Saavedra organizó una exposición Homenaje con más de 50 obras exhibidas.

Distinciones

Logró importantes premios en pintura como en grabado, litografía y acuarela:

- 1950 Premio Estímulo en el Salón de Acuarelistas de Buenos Aires
- 1957 Primer Premio Enrique Prins de la Academia Nacional de Bellas Artes en el Salón de Acuarelistas de Buenos Aires
- 1962 Primer Premio de Monocopia, Salón Nacional de Artes Plásticas
- 1985 Primer Premio Pintura, Salón Nacional de Artes Visuales

Exhibiciones colectivas (selección) en Argentina y el exterior

- 1953 La Nueva Generación Plástica Argentina, Galería Witcomb
- 1960 150 años de arte Argentino realizada en el Museo Nacional de Bellas Artes en conmemoración del 150º aniversario de la Revolución de Mayo
- 1973 Homenaje a Van Gogh
- 1985 Salón Nacional de Artes Visuales, Palais de Glace
- 1991 Exposición de Arte Contemporáneo Latinoamericano Primer Encuentro Regional de Artistas Plásticos de América Latina y el Caribe, La Paz, Bolivia
- 1991 Eucat Expo 8 Pintores, Teatro General San Martín, Buenos Aires
- 1992 500 años de América Mestiza, Asociación Internacional de Artes Plásticas UNESCO
- 1998 14 Artistas Plásticos, Sociedad Argentina de Artistas Plásticos

Además, en 1957 y 1959 participó en la Bienal de Arte Moderno de San Pablo, Brasil y, como se mencionó, expuso con el grupo de "20 pintores y escultores" entre 1952 y 1963.

Exposiciones Individuales

- 1948-9 Galería en Viña del Mar, Chile
- 1949 Galería Cavalloti, Buenos Aires
- 1950 Galería Van Riel, Buenos Aires
- 1951 Galería Müller, Buenos Aires
- 1954 Galería Galatea, Buenos Aires
- 1958 Galería Lerner, Buenos Aires
- 1960 Galería Witcomb, Buenos Aires
- 1962 Galería Van Riel, Buenos Aires
- 1965 Galería Dinasty, Buenos Aires
- 1966 Galería Quartier, Rosario
- 1969 Galería Integra, Buenos Aires
- 1971 Galería Rubinstein, Mar del Plata
- 1977, 79, 81, 84, 87 y 89 Galería Wildenstein, Buenos Aires;
- 1980 Museo de Bellas Artes de Lujan
- 1981 y 1983 Galería Braque, Buenos Aires
- 1983 Foyer Auditorio de Mar del Plata, Mar del Plata
- 1985 R.G. Galería de Arte
- 1985 Galería Theo
- 1986 Galería Solla, Mar del Plata
- 1986 Galería Pozzi
- 1989 muestra antológica "50 años con la Pintura", Consejo Deliberante de la Ciudad de Buenos Aires
- 1989 Fundación Banco de Boston
- 1992 Banco Mayo, Floresta, Buenos Aires
- 1994 Museo de Arte Español Enrique Larreta, Buenos Aires
- 1998 Casa de la Cultura de San Isidro
- 2000 Museo Histórico Cornelio de Saavedra, Buenos Aires
- 2005 Galería Braque, Buenos Aires
- 2007 Galería Alejandro Bustillo, Banco de la Nación Argentina, Buenos Aires

Valorando su trayectoria es invitado por la Fundación Mozarteum Argentina a residir y exponer individualmente en los años 1992, 1994, 1995, 1997, 1999, 2000 en el atelier en la Cité Internationale des Arts en París, Francia.

Docencia

Realizó una vasta carrera docente en Escuelas Nacionales de Educación Técnica, en la Escuela Argentina Modelo y Universidad de La Plata. Fue Profesor titular de la cátedra de pintura en la Escuela Nacional de Bellas Artes Prilidiano Pueyrredón hasta el año 1964. Entre los años 1967 y 1970 ocupó el cargo de Director General Nacional de Enseñanza Artística del Ministerio de Cultura y Educación. En paralelo, llevó adelante clases en su taller hasta el año 2007, formando varios artistas que continúan desarrollándose hoy dentro del campo artístico.

Colecciones

Poseen sus obras el Museo Nacional de Bellas Artes, el Museo de Bellas Artes de Mar del Plata, el Museo Histórico Cornelio Saavedra, entre otros. Además, la Casa de Arte de Azul, la Bolsa de Comercio de Buenos Aires, el Banco de Galicia, el City Bank, la Fundación Mozarteum y la Cité Internationale des Arts, París, Francia. También se encuentra en colecciones particulares argentinas y extranjeras.

Créditos de la Exposición

Curadora: *Florencia Marti*

Coordinadora: *Mg. Eugenia Garay Basualdo*

Montajista: *Pedro Horacio Vega*

Diseñadora y desarrollo web: *Laura Paladino*

Autoridades de ESEADE

Rectora: *Dra. María Teresa Bistué*

Vicerrector: *Mg. Adrián Pin*

Directora del Depto. de Arte y Diseño y la Maestría en Curaduría y Gestión del Arte: *Lic. Malena Babino*